

Ainaviskais un kultūrvēsturiskais teritorijas un apkārtnes nozīmīgums. Tuvākie valsts aizsargājami kultūras pieminekļi, rekreācijas un tūrisma objekti

Apsekojamās teritorijas atrašanās vieta: Kārsavas novada Goliševas pagasta administratīvajā teritorijā, ceļa Kārsava – Goliševa kreisajā pusē, uz ziemeļiem no apdzīvotās vietas Beržovka. Tajā iekļautās SIA "RT Būve" nomātās nekustama īpašuma "Beržovkas purvs" (kad. Nr. 6854 002 0065) zemes vienības daļas ar kadastra apzīmējumu 6854 002 0065 8002.

Teritorijas apraksts:

Beržovkas purvs izvietots Mudavas (Veļikajas) zemienē, Abrenes nolaidenuma pašos dienvidos, netālu no tā, Atzeles pacēluma un Zilupes līdzenuma saskares zonas. Teritorijas lielāko daļu aizņem glaciolimniskais līdzenums, kas izveidojies kūstoša pēdējā (Vislas jeb Latvijas) ledāja malas priekšā. Abrenes nolaidenums ir Mudavas (Veļikajas) zemienes pati rietumdaļa.

Mūsdienu reljefs ir vāji viļņots, praktiski - plakans, bet tā augstuma absolūtās atzīmes pārsvarā svārstās 101 – 102 metru virs jūras līmeņa.

Kūdras atradnes apkārtnē vizuāli vērtējama kā plakana vai vāji viļņota līdzenuma lauksaimniecības un meža zemju ainavu ar zemu vērtību; platības vistīcāmāk nav ekoloģiski jūtīgas.

Aplūkūjot purva teritoriju Latvijas ainavu kartē redzam kad Beržovkas purvs iekļaujas Mālaino līdzenumu mežaines tipā.

Teritorijas apsekošana: Teritorijas apsekošana veikta 2016. gada 20. septembrī no plkst. 10.00 līdz plkst. 16.00. Pavadītas 6 stundas. Apsekošana veikta diennakts gaišajā laikā.

Apsekošanas rezultāti un pētījumu dati:

Ainava, būdama veselums, vienlaikus ir dažādi uztverams veidojums.

Pirmkārt, tā ir redzamā apkārtnē, vides vizuālais veidols, kas piemīt kādai konkrētai vietai vai reģionam.

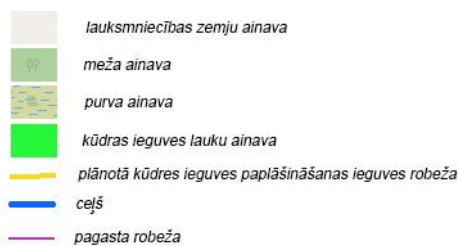
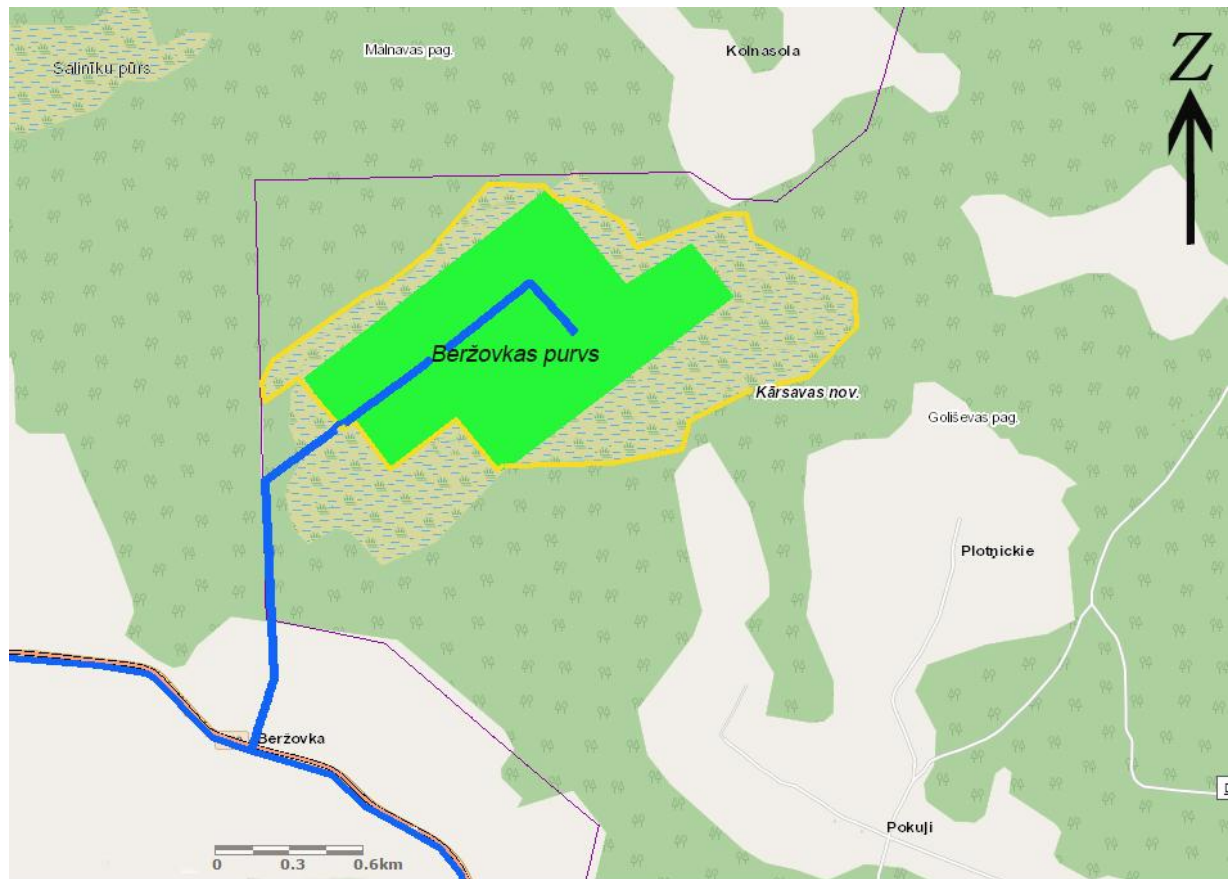
Ainaviskā situācija redzama 1 att.

Beržovkas purva un tā apkārtnes teritorijas ainavas sadalījums:

- Esošie kūdras ieguves lauki
- Plānotās paplašināšanas kūdras ieguves lauku teritorija
- Meži
- Lauksaimniecības zeme

Visi šie elementi redzami 1. att

Beržovkas purva teritorijai ir nosacīta dabiska purva un kūdras ieguves lauku ainava. Teritoriju no visām pusēm ietver mežs ar tai raksturīgu meža ainavu, kurš savukārt dienvidu pusē robežojas ar lauksaimniecības zemi un kas ir visbiežāk sastopamais kultūrainavu tips.



1.attēls, Berzovkas purvs un tā apkārtnes ainavu karte

Kopumā kūdras ieguves teritorijā un plānotā paplašināšanas teritorijā ir izdalāmi divi ainavu tipi – antropogēnais un nosacīti dabiskais purvu ainavu tips. Pie tam lielā daļā paplašināmā teritorijā kur purva paplašināšana jau tikusi uzsākta arī iezīmējās antropogēnais ainavu tips.

Nosacīti dabiskais purvu ainavu tips visvairāk sastopams purva austrumu pusē, bet arī tur meliorācijas sistēmas izbūves ietekmē šī vide ir iezīmējusies kā nosacīti dabīga purva ainava.

Paplašināmie kūdras ieguves lauki ieskauj jau esošo/strādājošo kūdras ieguves laukus. Esošiem laukiem piemīt plaša atklāta telpa ar līnēroo elementu (garenie lauki, grāvji, novadgrāvji) pārsvaru, un brūnās toņu dominanci (2 att).



2 attēls, esošo kūdras lauku atklātā ainava, kurā dominē lineārie ainavu elementi

Paplašināmie kūdras lauku iekšējo struktūru veido atcelmotu purva virsmu ar atsevišķām celmu kaudzēm un purvam raksturīgo zaļo apaugumu. Arī paplašināmā teritorija ir atdalīta ar kontūrgrāvjiem un sāk iezīmēties brūnie tonji. Vietām vēl pastāv neliels apaugums ar mazām (0,5-1m) priedītēm un bērziem un krūmiem. Paplašināmo teritorijas perimetru iekļauj meža josla, un tālāk par to skats nesniedzas. (att 3)



3 attēls, paplašināmo kūdras lauku ainava, kurā redzami linārie elementi, neliels zaļā apauguma īpatsvars, skatu iekļaujošā meža daļa.

Prognoze par iespējamo ietekmi uz ainavas dzudzveidību, tās elementiem, kultūrvēsturisko vidi un rekreācijas resursiem.

Kūdras ieguves lauku paplašināšana ir saistīta ar ainavas struktūras izmaiņām. Prognozējot iespējamo ietekmi uz ainavu, tika izmantota vizuālās prognozešanas metodika, noskaot plānotās darbības iespējamo vizuālās ietekmes zonu un skatu punktus. Par tādiem pieņem apdzīvotās mājas, lauksaimniecības teritorijas un citi skatu punkti ja tos neierobežo dabas objekti un skats atbilst dabiski vērtētiem apstākļiem, no kuriem varētu pavērsties skati uz kūdras laukiem; paplašināmiem kūdras laukiem un pēcāk rekultivētō teritoriju. Kompleksi skatīt ainavu kopumā, lai izanalizētu kūdras ieguves paplašināšanas ietekmi uz izmaiņām ainavas ārējā un iekšējā struktūrā.

Analizējot teritorijas ārējās ietekmes, jāsecina, ka šādu ietekmju praktiski nebūs, ko nosaka tas, kad paredzētās kūdras ieguves lauku paplašināšana ietver meži un kūdras ieguves process nav saskatāms ne no dzīvojamām ēkām ne no ceļa.

Kūdras lauku paplašināšanās laikā mainīsies atradnes teritorijas iekšējā struktūra. Ja tagad to sedz daļēji dabiska mežaina purva ainava, kur pamatā jau dominē linārie elementi – grāvji, lauku kontūras, jo uz 2014. gadā izsniegtās licences pamata jau tika sākta kūdras lauku paplašināšana (apauguma novākšana, grāvju rakšana uc). Tad pēc purva kūdras lauku pilnas paplašināšanas izzudīs pilnībā kūdras lauku ainava, kas būs redzama un saglabāsies tikai purva malās kur kūdras slāņa biezums ir nepietiekams kūdras rūpnieciskai ieguvei. Tas nozīmē kad purva āreinė saglabāsies kūdras lauku ainavas daudzveidība, bet kūdras paplašināšanas ieguves robežās purva ainava un daudzveidība samazināsies.

Vērtējot Beržovkas purva paplašināšanu no ainavaskā viedokļa, var prognozēt kad ņemot vērā situāciju kad paplašināmā purva daļa jau ir lielā mērā sagatavota purva paplašināšanai balstoties uz 2014. gadā izdoto lizenci, apaugums nostrādāts, meliorācijas grāvji iestrādāti, tad būtiskas izmaiņas ainaviskā veidolā nebūs novērojamas arī pie purva paplašināšanas turpināšanas. Galveno kārt tas veidos tonālo atšķirību kur pašreiz sastopams nelielais zaļais apaugums, pēc purva sagatavošanas ieguvei, tas iegūs brūno nokrāsu. Kā arī ņemot tuvāko māju attālumu DA virzienā ~0.6km, apkārtējiem iedzīvotājiem tie nav redzami, jo tos skatam aizsedz meža josla, un tādēļ var apgalvot, ka kūdras ieguves lauku paplašināšana neietekmēs iedzīvotāju dzīves telpas uztveres ainavu un tādejādi nepazeminās to dzīves kvalitāti, ja tiek saglabāta meža josla ap kūdras laukiem.

Izvērtējot iespējamo ietekmi uz ainavas daudzveidību, jābilst, ka 2, 8 km attālumā uz dienvidiem ir Natura 2000 teritorija, liegums „Kreiču purvs”izveidots 31.12.1998. Izņemot šo aizsargājamo teritoriju centrālo aizsardzības objektumedni(*Tetraourogallus*) šajās teritorijās konstatēta virkne citu aizsargājamo kukaiņu, putnu un augu sugu, tajā skaitā sugas, kuru aizsardzībai saskaņā ar Ministru kabineta 2012.gada 8.decembra noteikumiem Nr. 940 “Noteikumi par mikroliegumu izveidošanas un apsaimniekošanas kārtību, to aizsardzību, kā arī mikroliegumu un to buferzonu noteikšanu” ir jāizveido mikroliegums. Šo teritoriju Beržovkas purva paplašināšana neietekmēs.

Paredzētās darbības teritorijā un arī tās tuvākajā apkārtnē neatrodas kultūras pieminekļi. Tuvākie no tiem Malnavas katoļu baznīca (Valsts nozīmes 6460.) un Strauju (Strāvu) senkapi (Goliševas pagasts) (Vietējās nozīmes 1615.) un Mērdzenes Karātavu kalns - soda vieta (Vietējās nozīmes 1549.) atrodas vairāk kā desmit kilometru attālumā. Pie Malnavas katoļu baznīcas ir pieskaitāmi arī trīs Valsts nozīmes mākslas objekti – kancele; altāris; sāni altāri, taču arī šie objekti atrodas pietiekami tālu (10-11km), tādējādi paredzētā darbība tos neietekmēs.

Izpētāmā teritorija neitilpst tūrisma maršutos, bet var tikt izmantota tūrisma vai sabiedrības izglītošanas pasākumos, ja ir vēlme izzināt kūdras ieguves procesu.

Beržovkas purvā vietām ir vēl palikušas nelielas dzērvēnu; melleņu vietas, bet to daudzums būtiski jau ir samazinājies pie jau veiktiem purva paplašināšanas pasākumiem. Un ņemot vērā kad Goliševas pagastā mitrās, pārpurvotās teritorijas - Zaborovjes, Sopku, Beržovkas, Ņivju purvi un daļa Kreiču purva - aizņem 1190,8 ha jeb 15 % no kopējās pagasta platības, tas nozīmē kad pastāv daudz alternatīvu vietu, lai uzskatītu kad šis zaudējums nav būtisks.

Analizējot stāvokli dabā un izpētes laikā iegūto informāciju, vizuālo un emocionālo iespaidu, var secināt, ka paplašināmās kūdras ieguves teritorijas ainavu zaudējums ir maznozīmīgs un kūdras ieguves rezultātā vērtīgu ainavu platības samazināsies minimāli.

Izmantotie inf. avoti:

Valsts aizsargājamo kultūras pieminekļu saraksts "LV" nr.369/372 (1430/1433) 15.12.1998: <https://likumi.lv/ta/id/50976-valsts-aizsargajamo-kulturas-piemineklu-saraksts-inobeigumsj>

Latvijas ainavu karte: <http://ozols.daba.gov.lv>